

## Ett kyrkfynd från Gråmanstorps kyrka

Gråmanstorps kyrka är en vacker 1100-tals kyrka belägen i Skånes nordvästra del. Vid en under 1900-talet företagen renovering kunde de vackra medeltida portalerna till både man och kvinnosidan tas fram. Även invändiga inventarier är från medeltid och den vackra dopfunten har gjort ett speciellt avtryck i konstdebatten eftersom den har en utsmyckning i form av jätten Finn. Denna är den enda skulpturala avbildning vid sidan om den omdiskuterade figurgruppen i Lunds domkyrka.

I hembygdsskriften Gamla Klippan utgiven av Klippans konstförening 1947 har Carl Axel Althin en artikel med titel Klippanbygden under forntiden. Här beskrivs bl.a. några fynd gjorda i Gråmanstorps kyrka. Ett foto visar 20 mynt som är hittade av kyrkvaktmästaren Mårten Nilsson. Ett annat foto visar artefakter som också är hittade av honom. Fotots kvalitet medger tyvärr ingen möjlighet till närmare bestämning av mynten men det framgår att det finns mynt från Valdemarstiden och framåt. För att få veta lite mer om fyndet kontaktades ATA, men där fanns dessvärre ingen information om dessa mynt. Däremot kunde man förmedla akter gällande kyrkan som delvis förklarar fyndet.

År 1937 begärdes tillstånd att bygga en värmeanläggning i kyrkan. Riksantikvarieämbetet hade inget att erinra annat än att rörledningar anbringas så osynligt som möjligt och i samband med arbetenas utförande "gravar, äldre byggnadsdelar eller äldre lösa föremål skulle anträffas, Riksantikvariern därom underrättas och intet med det funna företages utan Riksantikvarierns anvisningar". I artikeln har kyrkvaktmästaren hittat föremålen på kyrkogården och detta påstående är nog riktigt men man kan troligen sätta fynden i samband

med just byggandet av ovan nämnda värmeanläggning.

Att det inte bara är ett traditionellt fynd av vanliga mynt från kyrkoutgrävningar visar främst den Norska specieriksdalern. Sådana mynt tappas inte utan här kan man troligen se en gravgåva som har kommit i dagen. En del av artefakterna är troligen också gravgåvor.

Att man inte har följt anvisningarna från Riksantikvarieämbetet visar fyndet klart. Kanske har kyrkfynden inte den plats i arkeologmedvetandet här i Skåne som kyrkfynden motiverar, eftersom det vid senare kyrkorestaureringar på 2000-talet inte ansetts motiverat att sälla jorden trots omfattande arbeten inne i kyrkorna (här är det främst Össjö kyrka som avses). Fyndet i Gråmanstorp visar också att en viss försiktighet alltid måste iaktas vid en statistisk bearbetning av fyndmaterial från ett särskilt landskap.



Fig 1. Gråmanstorps kyrka i Skåne

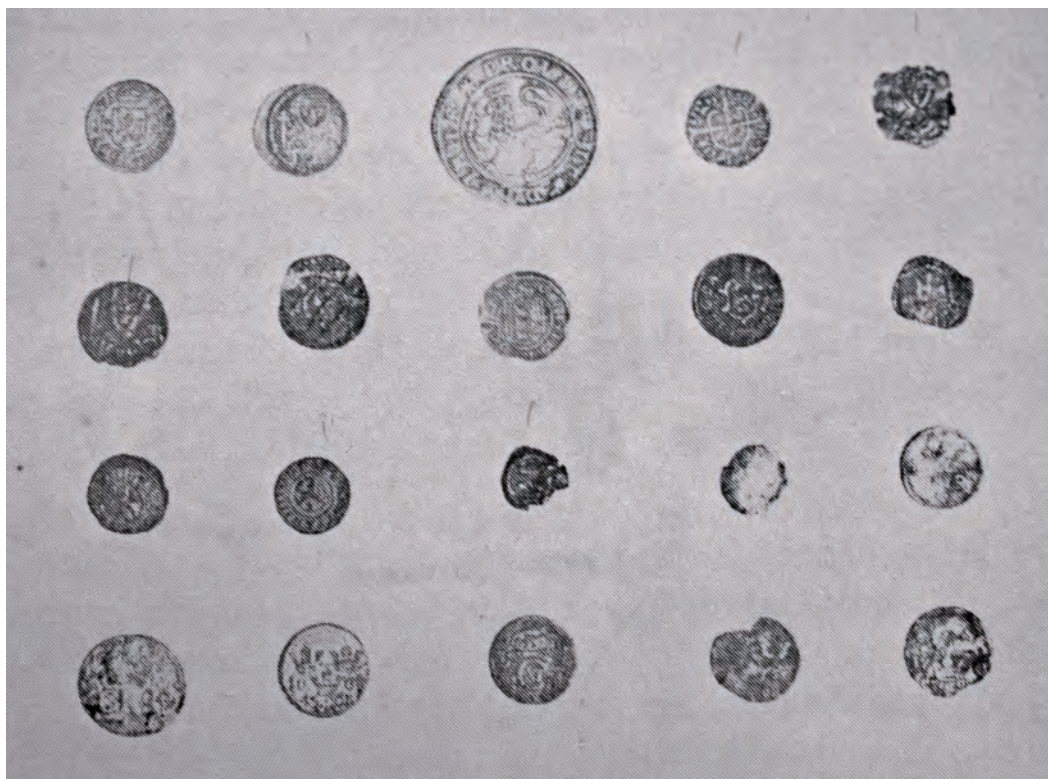


Fig 2. Bild ur Carl Axel Althins artikel. Mynten funna vid Gråmanstorps kyrka.

Förteckning över mynt på foto:

Valdemarsmynt	3 st
Korshvid	1 st
Kopparsterling	1 st
Danskt skillingmynt 1600-tal	1 st
Norsk specieRdr Cristian IV	1 st
1 öre Gustav II Adolf – Christina	2 st
2 öre Carl XI	1 st
1 öre Carl XI	2 st
1 öre Carl XI – Adolf Fredrik	2 st
troligen 1/12 skilling	1 st
Brakteat troligen Lüneburg	1 st
Obestämda	4 st

Ahlström, Almer, Hemmingsson, *Sveriges Mynt 1521 – 1977*. Stockholm 1976.

## Summary

An article relating to Gråmanstorp church in Scania in southern Sweden shows some coins which were said to be found outside the church by the church guardian Mårten Nilsson. The find is probably connected to the installation of a heating plant in 1937. The photo shows coins from the twelfth to the nineteenth century.

## Litteratur och källor

Utdrag från ATA:s register 1587/45, 2106/37, 2740/37.

Hauberg P, *Myntförhold og Udmyntningerr i Danmark indtil 1146*. Köpenhamn 1900.

- *Danmarks Myntvaesen i Tidsrummet 1146 – 1241*. Köpenhamn 1906.